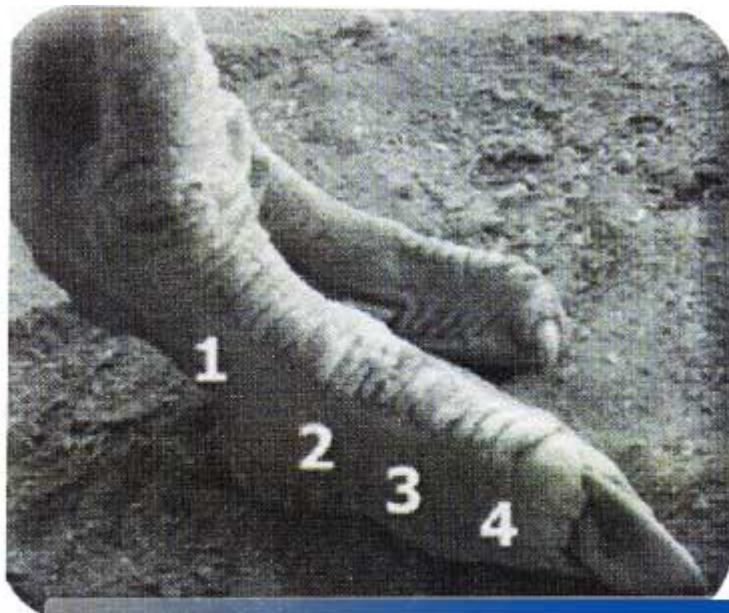


بلند شدگی ناخن ها در شترمرغ

بررسی عوامل دخیل در بلند شدگی ناخن ها در شترمرغ

ساختار آناتومیک ناخن در اندام حرکتی شترمرغ :

در ابتدای موضوع بلند شدگی ناخن ها در شترمرغ به توضیح ساختار کالبد شناسی این ناحیه از بدن پرنده می پردازیم :



آناتومیک ناخن در اندام حرکتی شترمرغ



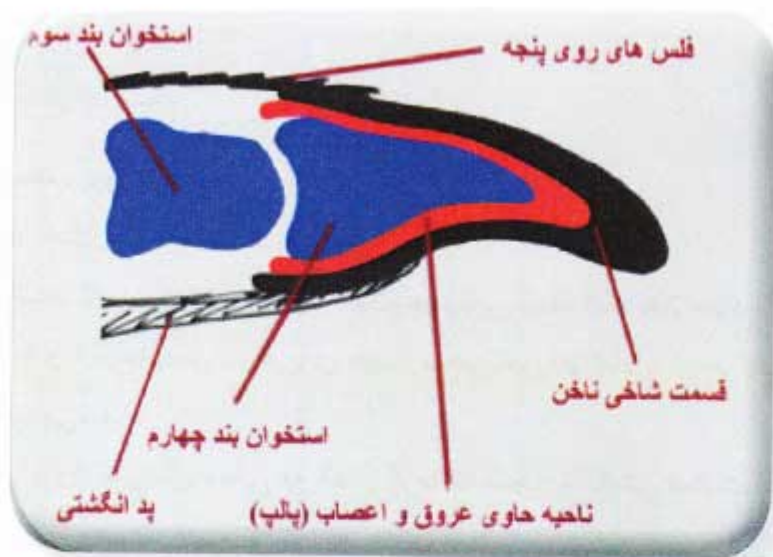
انتهای تحتانی استخوان تارسومتاتارسوس به مفاصل انگشتان ختم می شود.

در شتر مرغ دو انگشت 3 و 4 وجود دارند که انگشت ۳، انگشت اصلی و بزرگتر است.

هر انگشت از 4 استخوان Phalanx (بند انگشت) و ۳ مفصل تشکیل شده است. در تمامی شترمرغ ها، بند 4 انگشت سوم و بندرت در بعضی از پرندهگان، بند 4 انگشت چهارم به ناخن ختم می شود. ناخن پای شترمرغ، با فرورفتن در بستر در زمان ایستادن حرکت و دویدن، باعث ایجاد نقطه اتکا برای پرنده شده و پایداری بیشتری را برای حیوان به ارمغان می آورد. : قسمت انتهایی بند 4 انگشت سوم، ریشه ناخن را تشکیل می دهد. به عبارت بهتر، قسمت ابتدایی ناخن که از پوست خارج می شود، دارای

ساختار استخوانی است که منجر به استحکام بیشتر این ناحیه می شود. چنانچه این قسمت هسته استخوانی نمی داشت، نیرو و فشار ناشی از وزن بالای حیوان و نیز حرکات بسیار پر قدرت و انفجاری پاها، به سادگی و با اولین حرکت، منجر به شکسته شدن ناخن و جدا شدن آن می شد. لذا شکسته شدن ناخن از پایه آن با ایجاد درد بسیار شدید در ناحیه و نیز افزایش احتمال عفونت موضعی، آسیب قابل توجهی را بویژه بر تولید پرندگان مولد وارد خواهد نمود.

همچنین توانایی راه رفتن و دویدن بصورت نرمال را از پرنده گرفته و آن را برای مدتی از سیکل تولید خارج می سازد. بند چهارم انگشت بزرگ، حدود 6 تا 8 سانتی متر طول دارد. از این میزان حدود نیمی از آن که هسته مرکزی ناخن پنجه را تشکیل میدهد) در خارج از پوست قرار دارد. هر ناخن از یک هسته مرکزی با ساختار استخوانی تشکیل شده که حسب شرایط بدنی کلی پرنده از جمله جثه و جنسیت، بین 3 الی 4 سانتی متر طول دارد. اطراف هسته استخوانی را ناحیه حاوی رگهای خونی و اعصاب در بر گرفته و تا کمی بعد از اتمام بخش استخوانی پیش آمده است.



بخش های ناخن شترمرغ

EIG shop

Instagram: eskandari_eig

Telegram: eskandari_eig

خصوصیات بیماری در شترمرغ :

در شتر مرغ ناخن ها رشد دائمی دارند (مانند بسیاری دیگر از حیوانات) : علت این امر، ساییده شدن بافت ناخن ها در طی زمان و در اثر تماس با سطوح مختلف بستر زیر پای حیوان و نیاز به جایگزینی مداوم بافت از دست رفته جهت ادامه فعالیت آن می باشد. در شرایط حیات وحش، به علت فعالیت زیاد و پیمایش مسافت های طولانی توسط پرنده بصورت روزانه، ناخن های حیوان به میزان کافی و لازم ساییده می شوند : لذا پرنده های رها در طبیعت دچار مشکل بلند شدگی بیش از حد ناخن ها نیستند. : در شرایط پرورش مصنوعی شترمرغ با استفاده دستگاه جوجه کشی شترمرغی بویژه در سیستم بسته که

پرنده ها در فضای بسیار محدود نگهداری می شوند، میزان مسافت طی شده در روز و در پی آن میزان تماس ناخن ها با بستر و سایش ناشی از آن بشدت کاهش می یابد.

مشکل بلند شدگی ناخن ها معمولا در پرنده های مولد با سن بالاتر از ۳ سال دیده می شود.

بندرت ممکن است در پرنده های پرواری نزدیک به زمان کشتار و یا پیش مولد ها هم مشاهده گردد.

شیوع بیماری :

این عارضه در میان پرنده های مولد شایع تر است.

هرچه سن پرنده ها بیشتر باشد، احتمال بروز آن در گله بیشتر می شود.

در فارم های با متراژ محدود و یا تراکم بالا این مشکل بیشتر به چشم می خورد. در مجموعه هایی که از پن های کوچک برای مولدین استفاده می کنند، گاه ممکن است بصورت سالانه نیاز به کوتاه کردن ناخن های تعدادی از مولدین وجود داشته باشد. این عارضه در میان ماده ها بیشتر شیوع دارد که علت آن تحرک کمتر و فعالیت بدنی محدودتر ماده ها است. در برخی از فارمها، با وجود متراژ استاندارد و فضای کافی ، باز هم مواردی از بروز عارضه مشاهده می شود که می تواند بیشتر ریشه های ژنتیک و یا تغذیه ای داشته باشد.



عوامل زمینه ساز بیماری در ناخن شترمرغ

عوامل زمینه ساز :

1. محدودیت فضای گردشگاه و یا تراکم بیش از حد
2. بستر نامناسب (که منجر به سایش کافی ناخن پرنده نشود) مثل بسترهای مرطوب و نمناک
3. استفاده از جیره های غذایی نامناسب
4. بالا رفتن سن
5. ژنتیک
6. CTS درمان نشده

عوارض متعاقب بروز ضایعه در بلند شدگی ناخن ها در شترمرغ :

ایجاد اختلال بلند شدگی ناخن ها در شترمرغ در حرکت طبیعی حیوان : با بلند شدن تدریجی ناخن، پرنده کم کم مهم ترین نقطه اتکا بدن خود را از دست می دهد. لذا بصورت غریزی جهت برهم نخوردن تعادل، از حرکات سریع و فعالیت بدنی اجتناب می نماید.

۲. بر اثر بروز تنش های دمایی در فصل گرما که منجر به کاهش فعالیت بدنی پرنده می شود و نیز همزمان با مصرف جیره تولید (که حاوی مقادیر بالایی پروتئین و انرژی است) شتر مرغ بخصوص پرنده های ماده دچار چاقی شده و کم کم از کورس تولید خارج می شوند. به عبارت بهتر عدم توجه به عارضه بلند شدگی ناخن ها (در فصل استراحت)، منجر به کوتاه شدن قابل ملاحظه طول فصل تولید و به دنبال آن، افت رکورد های تولید مثلی خواهد شد.

۳. با بلند شدن ناخن ها، احتمال شکستن آنها در اثر برخورد با سطوح مختلف (از جمله بستر، ظروف آبخوری و آخورها و ...)، گیر کردن در فنس ها و حصارهای جایگاه، لگد پرانی و ... به شدت افزایش می یابد.

۴. گاهی اوقات بلند شدگی و در پی آن انحراف ناخن ها از محور طبیعی خود، منجر به تغییر راستای پنجه شده و عارضه ای شبیه به CTS جوجه ها را این بار در سن بلوغ ایجاد می نماید که در صورت عدم اصلاح بموقع ناخن، ممکن است درمان پذیر نباشد.

5. در برخی موارد در پرنده های مبتلا به عارضه بلند شدگی بیش از حد ناخنها، فشار غیر طبیعی وارده به پنجه، منجر به جدا شدن پوست و بافت نرم ناحیه ریشه ناخن (محل خروج ناخن از پوست شده و باعث لق شدن ناخن می گردد. این جدا شدگی بافت نرم اطراف ناخن از بافت سخت و شاخی بدنه آن، منجر به ایجاد رخنه و منفذی به سمت فضای داخلی شده و در صورت ورود آلودگی های مختلف همراه با خاک، مدفوع پرنده، لجن (بویژه در زمستان و... احتمال بروز عفونت در موضع را افزایش می دهد.

6. پیرو آنچه در بند 5 ذکر شد، ورود عوامل پاتوژن (عفونتزا) خارجی به فضای داخلی انگشت و یا فشار های مکانیکی وارده به پنجه در اثر بلندی ناخن، می تواند منجر به بروز عفونت در ناحیه و در پی آن التهاب و درد شدید در اندام گردد به حدی که گاه علاوه بر عدم تمایل به حرکت، پرنده پای خود را هم جهت کاهش درد زیر بار وزن بدن قرار نداده و بالا نگاه می دارد.



تغییر شکل ناخن شترمرغ



7. به ندرت ممکن است ناخن بلند از محل اتصال به بدنه انگشت (روی پالپ) بکلی کنده و جدا شود. در این حالت به علت تماس مستقیم پالپ (که حاوی عروق و اعصاب فراوانی است) با بستر، پرنده دچار درد فوق العاده شدید و حتی خونریزی و عفونت موضع می گردد.

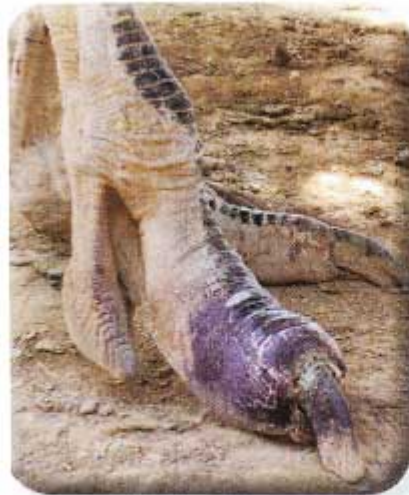
علائم بالینی در بلند شدگی ناخن ها در شترمرغ :

علائم مستقیم :

1 - 1. بلندی بیش از حد ناخن در یک یا هر دو پا

2 - 1. لنگش : در موارد مزمن و پیشرفته ممکن است دیده شود.

3 - 1. تورم مفاصل انگشتان : احتمال وقوع آن پایین است.



تغییر شکل ناخن شترمرغ (تصویر دوم)

EIG shop

eskandari_eig

eskandari_eig

۲. علائم وابسته (ثانویه) :

۱ - ۲. افت تولید : این مشکل بویژه در اواسط و حتی اوایل فصل ممکن است بروز یابد.

۲ - ۲. کاهش تحرک پرنده های درگیر

۳ - ۲. چاق شدن سریع پرنده ها